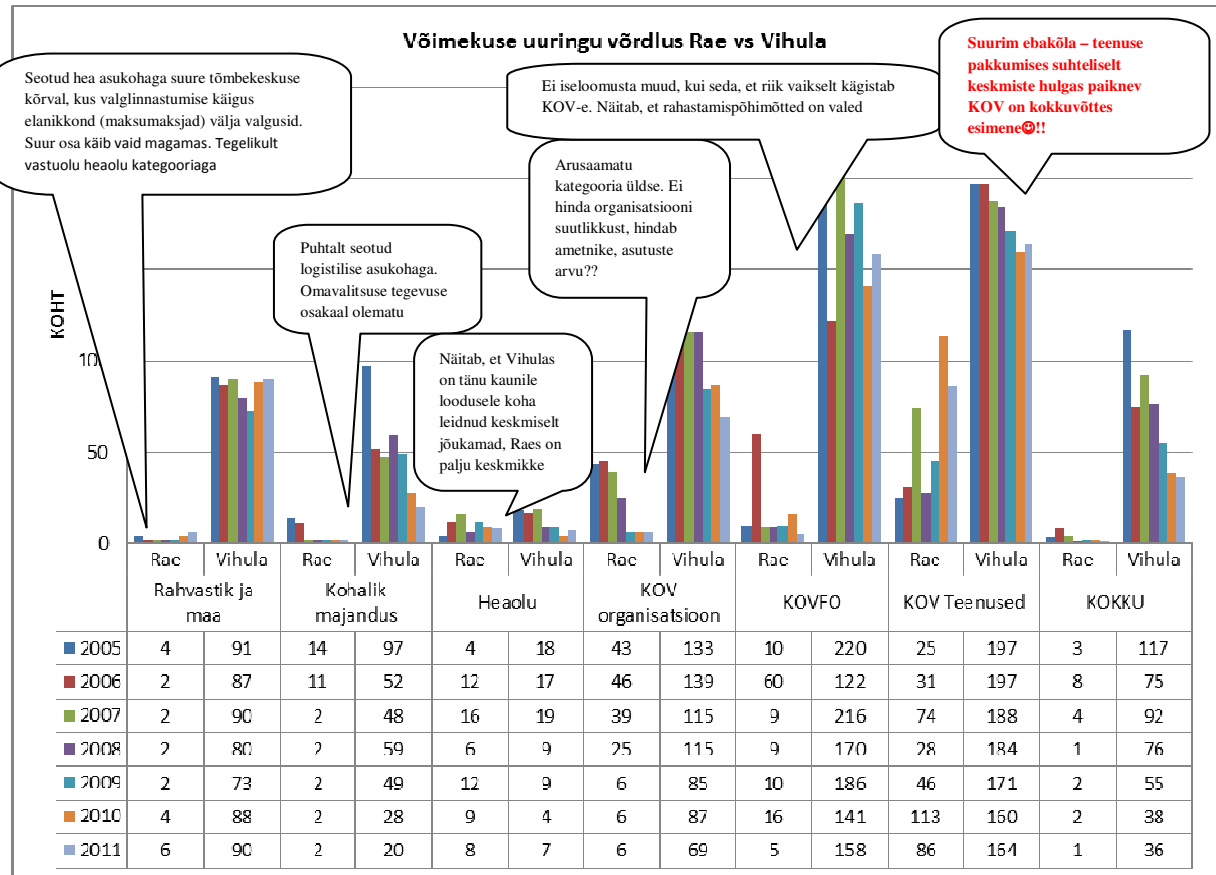


Mõningaid märksõnu võimekuse uuringust.

Võrdlesin Rae valda Vihula vallaga



Küsitavusi.

1. Kategoorias „Rahvastik ja maa“ on hinnatud

- rahvastikuregistris registreeritud elanike arvu. Mida see hinnang annab? Millega seoti ja mille alusel anti punkte? Kui punkte anti põhimõttel, mida rohkem seda uhkem, siis pole objektiivsust, üldarv ei anna midagi
- ülalpeetavate määr on võetud kriteeriumiks. Definitsiooniks on määratletud, et 65+ on ülalpeetavad. Kuidas selline üldistus??? Lisatakse küll, et majanduslikke näitajaid ei arvestata. Selline lähenemine genereerib vea.
- Maa summaarne maksustamise hind. Lõppraportist ei selgu, kuidas see hinnet mõjutab.

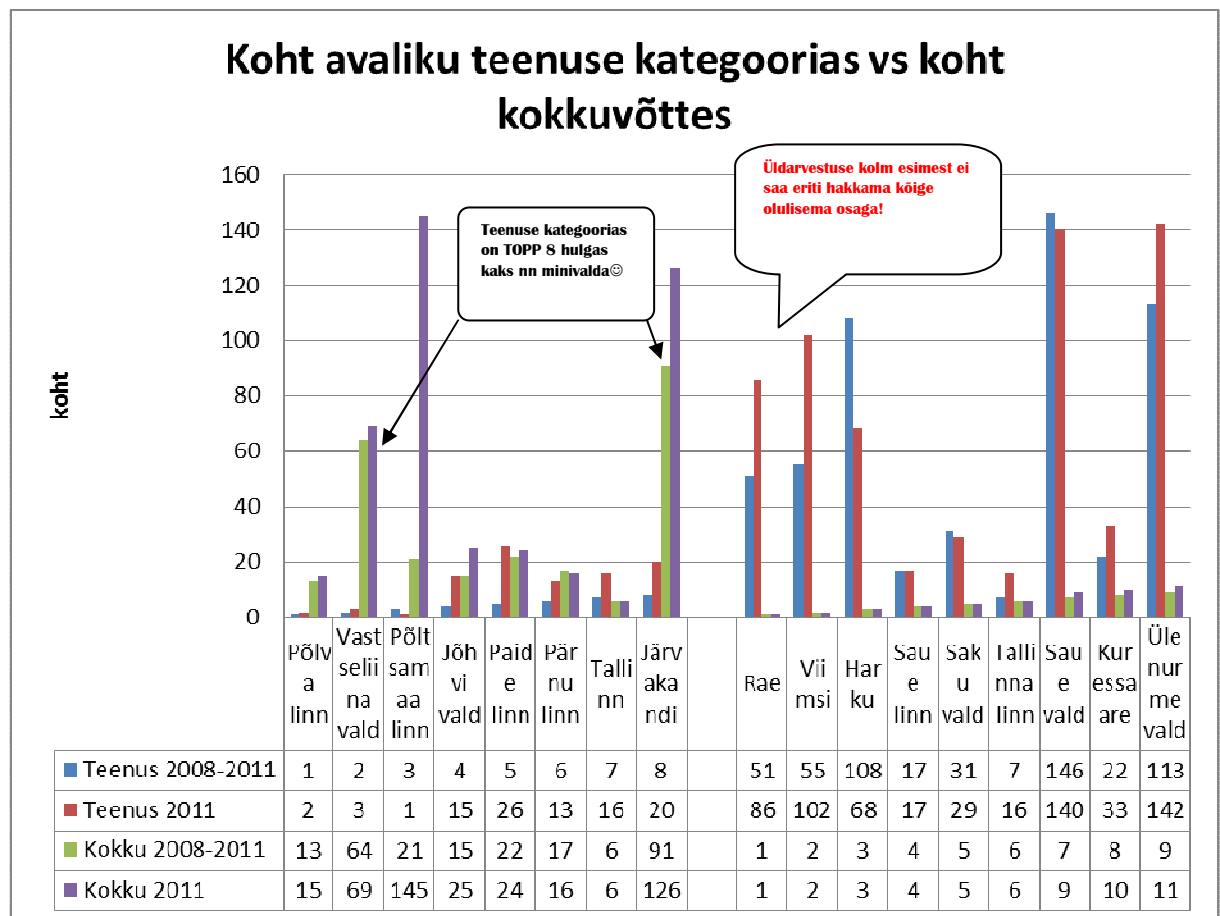
2. Kategoorias „Kohalik majandus“ on tegeletud samuti statistikaga, mis kindlasti ei anna tegelikkusest õiget pilti. Küll aga on selge, et töökohad tekkivad tõmbekeskuste juurde, Samas see kriteerium ei anna kindlasti hinnangut omavalitsuse võimekusele vaid hindab paiknemist.

3. Kategoorias „Heaolu“ on jälgitav vastuolu kategooriaga Rahvastik ja maa. Kui rahvastikus ja maas on hinnatud näiteks Vihula valda, kui vananevat ja ülalpeetavat, siis heaolu kategoorias,

kus on hinnatud tulu elanikkonna kohta, ilmneb, et need ülalpeetavad saavad väga hästi hakkama. Isegi nii hästi, et Vihula ei saa osa tasandusfondist. Ka see kategooria on tegelikult asukohaga seotud. Võib teha hoopis järelduse, et eakamad ja jõukamad on oma elamised toonud looduskaunisse kohta.

4. „KOV organisatsiooni“ kategoorias on üks huvitav kriteerium – valitsusasutuste koosseis. Mida see siis näitama peaks? Võimekust? Kahtlen. Kui vaadelda ühe KOV-i töö tulemit – õigusaktide väljastamist, siis peab ütlema, et 9 ametnikuga Vihula vald on väljastanud viimastel aastatel ühe ametniku kohta üle 100 korralduse, 64 ametnikuga Rae vald ca 20.
5. Finantsolukord on seotud jällegi seotud otseselt paiknemisega, sest meie tänaste reeglite kohaselt on KOV põhiline sissetulek üksikisiku tulumaks. Kus maksumaksjaid rohkem, seal rohkem raha.
6. Ka kategooria „Teenused“ on seotud paiknemisega. Siin on huvitav märkida, et nelja aasta koondis kõige võimekamaks omavalitsuseks osutunud Rae vald on 2011aastal olnud „Teenuse“ kategoorias 86!!!!.

Kuivõrd avalike teenuste pakkumine on minu arusaamise kohaselt kõige olulisem osa kohalikus omavalitsemises, siis „Teenuse“ kategoorias võrdlesin selle kategooria esimesi koondarvestuse esimestega.



Tulemus suhteliselt huvitav. Kohalik omavalitsus avalik-õigusliku asutusena peaks pakkuma avalikku teenust vastavalt seadustes fikseeritule. Seega ühe kohaliku omavalitsuse

haldusvõimekust peaks ikka iseloomustama kõige enam see, kuidas ta saab hakkama seadustega pandud avalike teenuste pakkumisega, see kes selles osas on võimekas, peaks olema ka üldises tabelis ees. Vastasel juhul saab rääkida kategooriate ebavõrdsetest kaaludest koondhinde. Siit võib vandenõu teoreetik juba hakata tegema järeldusi, et erinevate kategooriate kaalusid on kunstlikult mõjutatud, et saada tulemus, mis kaitseb seisukohta – väikse rahavaarvuga omavalitsus ei saa hakkama.

Kui anda avaliku teenuse kategooriale õige kaal koondhinde moodustamisel, siis ei saa olla võimalik, et teenuse kategoorias esimese saja lõpus, teise alguses olevad omavalitsused on üldarvestuses esimesed kolm. Muide siinkohal lisab veel võrtsi seegi asjaolu, et Järvakandi vald, mis on avaliku teenuse pakkumisel 8 kohal, figureerib ka tabelis TOP10 suuremad langejad koondhinde osas. Kus loogika on??

Ka ei toeta „Teenuse“ kategooria TOP 10-s olevad 2 valda, mis on 2125 ja 1244 elanikuga, väidet, et alla 5000 kohe kuidagi ei saa.

Kokkuvõtteks võib öelda, et tegelikult see Geomedia töö on päris heaks teenäitajaks küll (kui vead välja jätta), samas näitab ta hoopis teisi asju kui Kiisler ja tema kamp välja tahab tuua. Töö näitab, et:

1. Kategooriate sees ilmselt ongi pingerida selline nagu on töös toodud;
2. Kategooriatele koondhinde moodustamiseks antud valed kaalud;
3. Avalikus teenistuses haldussuutlikkuse hindamisel tuleb enim võimendada teenuste kvaliteeti;
4. Töös teostatud rahvastiku ja maa ning finantsvõimekuse hindamisel ei hinnata võimekust, vaid demonstreeritakse hästi asjaolu kui oluline on kohaliku omavalitsuse asukoht. Nende kategooriate hind on ilmselgelt koondhinde andmisel olnud ülepaisutatud;
5. KOV organisatsiooni hindamisel on kategoorial eksitav nimi, sest tegelikult hinnatakse enim siiski kodanike aktiivsust.
6. KOV organisatsiooni hindamisel on antud hinnang ametnike arvukusele, paraku on jäetud hindamata ametnike võimekus/efektiivsus jms;
7. Töös ei ole tehtud järeldust, et vallad peavad saama 5000 elaniku suuruseks selleks, et ära elada. Töös on öeldud, et tänastel tingimustel (ja kahetsusväärset ka töö tegijate poolt erinevatele kategooriatele hindepunktide kujundamisel) saavad hakkama 5000 ja enama elanikuga vallad/linnad;
8. Töös ei ole juhitud tähelepanu asjaolule, et nt finantsvõimekuse „kujundamisele“, mis on seotud ka teenuste osutamisega, on kaasa aidanud keskviim;
9. Töös ei ole juhitud tähelepanu asjaolule, et keskviimu poolt pole püütudki kujundada majanduskeskkonda sellisel, et ettevõtjal tekiks huvi oma äri viia ääremaadele.

Kõike eelnevat arvestades on tegelikult põhjalikumal tutvumisel kogu see võimekuse uuring heaks demonstratsiooniks otsustajatele, et rahastamispõhimõtted on mädad. Jätakuks otsustajatel vaid julgust ja soovi selle tõsiasja mõistmiseks.

Kirja pani Raivo Uukkivi