

# Rahandusministeeriumi 2003 suvine majandus- ja riigi tulude prognoos

6. august 2003

## 1. Majandusarengu keskpikk prognoos

**Väliskeskkonna** arengud on käesoleva aasta alguses olnud jätkuvalt kehvapoolsed, majandusaktiivsuse taastumist pole toimunud. Maailmamajanduse, sealhulgas Euroopa Liidu, kasvu kiirenemist oodatakse alles 2004. aasta alguses. Eesti majanduskasvu toetab Euroopa Liidu keskmisest kiirem Skandinaavia regiooni majanduskasv ning majanduse kiire areng Venemaal ja Kesk- ja Ida-Euroopas. Keskpikal perioodil peaks Euroopa Liidu majanduskasv kiirenema, millele annab oma panuse Liidu laienemine aastal 2004, kuigi Euroopa Liidu majanduse reaalkasv jääb keskpikal perioodil USA omast madalamaks.

Mitmete suurriikide keskpangad ning Euroopa Keskpank on alandanud intressimäärasid majanduse elavdamiseks rekordiliselt madalale tasemele, kuid siiani pole need aktsioonid tulemusi andnud. Alates 2004. aastast peaksid Euroola intressimäärad järk-järgult tõusma hakkama, tuues kaasa Eesti intressimäärade suurenemise.

Eestis näitasid 2002. aastal nii **eratarbimine** kui ka investeeringud seni jätkuva ekspansiivse väliskeskkonna taustal märkimisväärset tõusu, mida soodustasid madalad laenuintressid. Samuti on eratarbimiskulutuste kasvu soodustanud madala inflatsiooni tõttu märgatavalt kiirenenud reaalpalkade kasv. Kiire palkade reaalkasvu taustal võib aeglustuva inflatsiooni ning intressimäärade suhteliselt madala taseme tõttu ka viieaastases perspektiivis oodata eratarbimiskulutuste kasvu suurenemist.

Vaatamata prognoositavale investeeringute kasvu kahanemisele käesoleval aastal jääb investeeringute tase suhteliselt kõrgeks ning ületab järgnevatel aastatel 30% SKPst. Peamiselt on see seotud Eesti majanduse suure investeerimisvajadusega, mida aitab finantseerida aasta-aastalt suurenev EL struktuuriabi. Investeeringute kasvu kohandamine on tingitud energeetikasektoris ja raudteel tehtud suurinvesteeringute rolli vähenemisega 2005–2007. Säästmismäärade osakaalu kasvu SKPst toetavad intressimäärade kasv, uue tulumaksuseaduse ning pensionireformi rakendumine.

Tööpuuduse määra mõjutab kõrge mitteaktiivsete osakaal tööturul, mitteaktiivsuse olulist vähenemist ei toimu. Hõive kasvu mõjutab positiivselt pensioniea tõstmine. Üldine olukord tööturul on jätkuvalt positiivne ning stabiilne majanduskasv soodustab uute töökohtade loomist, mistõttu on oodata mõningal määral tööpuuduse vähenemist. Keskmise brutipalga kasv keskpikal perioodil aeglustub, kuna majanduse nominaalkasv väheneb ja uue tulumaksuseaduse jõustumine vähendab survet palkade kasvaks.

Üha enam mõjutasid eelmisel aastal Eesti **tarbijahindu** vabalt kujunevad hinnad, mille surve oli allapoole trendiga. Ka administratiivsete hindade tõusutrend on pidurdumas ning käesoleval aastal ei ole tulemas suuri aktsioone. Samas jääb enamus administratiivseid aktsioone 2004. aastasse, mil toimub EL liitumine ning tõusevad eelkõige kütuse-, alkoholi-, suhkru- ja energiahinnad. Käesoleval aastal peaks hinnatõus veidi kiirenema aasta lõpul, kuid suvekuudel püsima madalal tasemel. 2003. ja 2004. aastal tarbijahindade tõusuks prognoosime vastavalt 1,7 ja 3,8 protsenti. Aastatel 2005–2007 aeglustub hindade kasvutempo veelgi, mõjutatuna Euroopa Liidu hindade arengutest.

Välismajanduse kasvuootuste edasilükkumine omab otsest mõju Eesti **väliskaubandusele**, kus selgemad arengud joonistuvad välja ilmselt 2004. aasta alguseks. Prognooside kohaselt näitavad nii eksport kui ka import 2003. aastal peamiselt tehnilist kasvu, seda just allhanke osas, normaaleksport

ja -import jätkavad stabiilset kasvu. Ekspordi-impordi kasvude vahekord väljendab sise- ja välisnõudluse kasvu ühtlustumist aastaks 2004. Välisnõudluse taastudes järgmisel aastal ületab ekspordi kasv impordi kasvu kuni prognoosiperioodi lõpuni. 2002. aastal rekordilise taseme saavutanud jooksevkonto defitsiidi taastumine ei ole aga niivõrd järsk, kui selle kasv eelmisel aastal, seda nii maailmamajanduse eeldatud aeglase kohandumise, Eesti sissetulekute-tarbimise vahekorra jääkuse kui ka mitmete importsisendeid vajavate suurprojektide jätkumise tõttu lähiaastail.

Eelpoolnimetatud arengud tingivad 2003. aastal Eesti majanduskasvu väikese aeglustumise. Koos oodatava välisnõudluse taastumisega majanduskasv 2004. aastal kiireneb. Keskpikal perioodil on oodata majanduskasvu kiirenemist 6%ni, mida toetavad läbiviidavad struktuursed reformid ning EL struktuurivahendite toel tehtavad infrastruktuuri jm investeeringud. Majanduse potentsiaali suurendavad struktuursed reformid, mis on suunatud peamiselt majanduse pakkumise poole parendamisele.

## 2. Majandusarengu riskid

Eesti väike ja avatud majandus on tugevas sõltuvuses välismajanduse olukorrast. Sisenõudluse suur sõltuvus importkaupadest võib nõrga välisnõudluse tingimustes kaasa tuua välistasakaalu halvenemise. Eesti majandus- ja fiskaalpoliitika suurim väljakutse 2002. aastal oli seotud makromajandusliku tasakaalu saavutamise ja välismaise laenuraha sissevooluga finantseeritud tugeva sisenõudluse tagajärjel kasvas kiirelt jooksevkonto puudujääk. Sisenõudlust toetas järjest alanevad intressimäärad ning inflatsioon. Ainus kodumaise nõudluse kasvu stabiliseeriv tegur oli keskvalitsuse 2,2%ni SKPst ulatunud ülejääk. Lisaks keskvalitsuse säästu suurenemisele võtsid valitsus ja Eesti Pank kiire laenukasvu ohjamiseks ja välise haavatavuse vähendamiseks kasutusele ka mitmesuguseid muid meetmeid:

- Keskvalitsuse hoiuseid vähendati Eesti kommertsbankades ca 1,5 mld krooni võrra (1,5% SKPst).
- Eesti Pank ja Finantsinspeksioon saatsid krediidasutustele kirja, mis juhtis tähelepanu kommertskinnisvara, eluaseme- ja tarbimislaenudega seotud täiendavatele riskidele Eesti majanduse praeguses olukorras. Kiri sisaldas ka soovitusi laenutingimuste osas.
- Toimusid kohtumised kommertsbankade juhtidega, mille tulemusena muutusid mitmed pangad laenude omafinantseerimise tingimusi rangemaks.

Nende sammude eesmärk oli signaali andmine liialt optimistlikult meelestatud avalikkusele. Ka lähiaastate suurim risk majandusarengule on väline tasakaalustamatus. Oodatav sisemaise nõudluse kohandumine ja jooksevkonto defitsiidi alanemine võib edasi lükkuda kui välisnõudluse taastumist niipea ei toimu. See võib kaasa tuua Eesti majanduse usaldusväärse languse ning viia reitingu-väljavaadete halvenemise. Valitsus jätkab seetõttu konservatiivse fiskaalpoliitika elluviimist ning hoiab eelarve vähemalt tasakaalus.

**Tabel 1****Majanduskasv ja selle allikad 2002–2007***(protsenti)*

	2002	2003	2004	2005	2006	2007
<b>Majanduse põhinäitajad</b>						
1. SKP reaalkasv	6,0	4,5	5,6	6,0	6,0	6,0
2. SKP (mld krooni)	108,0	116,5	128,4	140,9	154,1	168,2
3. SKP deflaator	4,1	3,2	4,3	3,5	3,2	3,0
4. Tarbijahinnaindeks	3,6	1,7	3,8	3,4	3,2	2,8
5. Tööhõive (15–74-aastased, tuhat)	585,6	586,9	589,9	591,5	594,9	595,4
6. Tööhõive kasv	1,4	0,2	0,5	0,3	0,6	0,1
7. Tööjõu tootlikkuse kasv <sup>1)</sup>	4,4	4,2	5,1	5,7	5,8	5,9
8. Töötuse määr (ILO)	10,3	9,9	9,6	9,4	9,2	9,0
9. Keskmine palk (krooni)	6 110	6 757	7 362	8 020	8 739	9 601
10. Palga reaalkasv	7,0	8,7	5,0	5,4	5,6	6,9
11. Investeeringud koos varudega (% SKPst)	31,4	33,1	33,0	33,1	33,5	33,9
12. Kodumaine sääst (% SKPst)	19,2	20,6	22,5	23,5	24,5	25,3
13. Jooksevkonto (% SKPst)	-12,3	-12,7	-10,4	-9,6	-9,0	-8,6
<b>Kasvuallikad</b>						
14. Eratarbimiskulutused	9,1	5,4	5,9	6,3	6,1	6,0
15. Valitsussektori lõpptarbimiskulutused	5,0	3,7	3,5	3,3	3,4	3,5
16. Kapitali kogumahutus põhivarasse	16,1	13,7	6,6	7,6	7,7	7,9
17. Varude muutus (% SKPst)	2,9	2,3	2,1	1,8	1,7	1,6
18. Kaupade ja teenuste eksport	6,0	7,4	11,5	10,0	10,2	10,4
19. Kaupade ja teenuste import	10,2	10,8	9,5	9,3	9,7	10,0
<b>Panus SKP kasvu <sup>2)</sup></b>						
20. Sisemajanduse nõudlus (ilma varudeta)	9,5	8,9	5,1	6,7	6,5	6,7
21. Varude muutus	0,8	-0,4	-0,1	-0,2	0,0	0,0
22. Kaupade ja teenuste bilanss	-4,3	-4,1	0,6	-0,4	-0,6	-0,8
<b>Lisandväärtuse kasv</b>						
23. Põllumajandus	1,4	-0,8	2,7	3,9	3,6	3,8
24. Tööstus	8,6	8,7	8,8	6,8	7,4	6,6
25. Ehitus	13,9	3,6	5,8	7,7	7,0	7,6
26. Teenused	4,6	3,3	4,6	5,6	5,4	5,7

Allikas: Rahandusministeerium, Eesti Statistikaamet, Eesti Pank.

1) Reaalne SKP kasv 1 hõivatu kohta.

2) Panus SKP kasvu näitab kui suure osa moodustab majanduskasvust konkreetne valdkond. Arvutatakse korrutades valdkonna kasv tema osakaaluga SKPs. Valdkondade panuste summa annab kokku majanduskasvu (väikese erinevuse põhjuseks on statistiline viga – osa SKPst, mida ei ole olnud võimalik valdkondade vahel ära jagada).

**Tabel 2****Majanduskasv ja selle allikad 2002–2004***(protsenti)*

	2002	2003	2004	Muutus võrreldes kevadise prognoosiga		
				2002	2003	2004
1. SKP reaalkasv	6,0	4,5	5,6	0,4	-0,3	0,2
2. SKP (mld krooni)	108,0	116,5	128,4	1,8	0,9	1,2
3. SKP deflaator	4,1	3,2	4,3	-0,1	-0,6	-0,1
4. Tarbijahinnaindeks	3,6	1,7	3,8	0,0	-1,5	-0,6
5. Töötuse määr (ILO)	10,3	9,9	9,6	0,0	-0,2	-0,4
6. Jooksevkonto (% SKPst)	-12,3	-12,7	-10,4	0,2	-2,0	-0,7

*Allikas: Rahandusministeerium, Eesti Statistikaamet.***Tabel 3****Võrdlus teiste institutsioonide majandusprognoosidega aastateks 2003–2004**

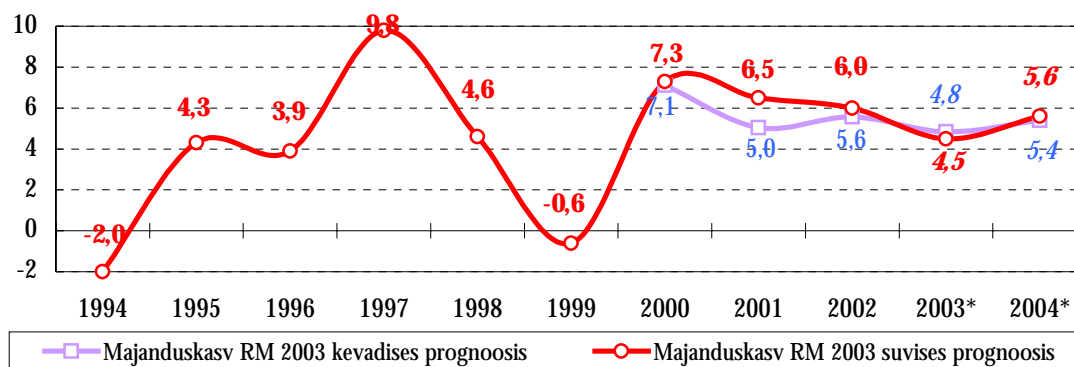
	Majanduskasv, %		Tarbijahinnaindeks, %		Jooksevkonto, % SKPst	
	2003	2004	2003	2004	2003	2004
IMF	4,5	5,5	1,1	3,0	-12,8	–
Euroopa Komisjon	4,9	5,1	3,5	4,0	-10,3	-7,5
Eesti Pank	4,4	5,7	3,2	4,8	-10,9	-9,6
Hansapank	5,5	6,0	3,2	4,4	-10,5	-9,0
Konjunkturiinstituut	7,0	–	4,0	–	-8,0	–
Rahandusministeerium	4,5	5,6	1,7	3,8	-12,7	-10,4

*Allikad:**IMF. Estonia – Article IV Consultation. Concluding Statement of the Mission. August 1, 2003.**European Commission. Economic Forecast for the Candidate Countries. Spring 2003. European Economy. Enlargement Papers. No 15. April 2003.**Eesti Panga kevadprognoos. 15. aprill 2003.**Hansabank Markets. Baltikumi majandusülevaade. 16.04.2003.**Konjunkturiinstituut. Konjunktuur nr 2 (145). Juuni 2003.**Rahandusministeerium.*

### Joonis 1

#### Eesti majanduskasv

(protsenti)

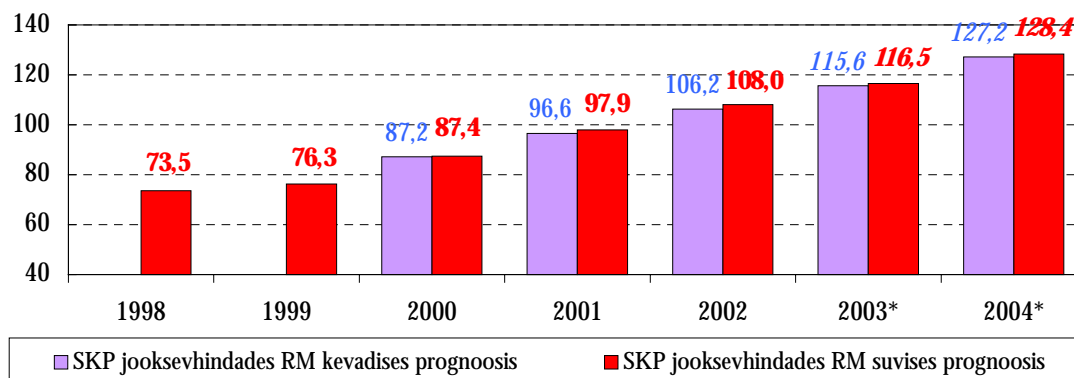


Allikas: Rahandusministeerium, Eesti Statistikaamet.

### Joonis 2

#### Eesti SKP jooksevhindades. Baasi korrigeerimine Statistikaameti poolt.

(mld krooni)

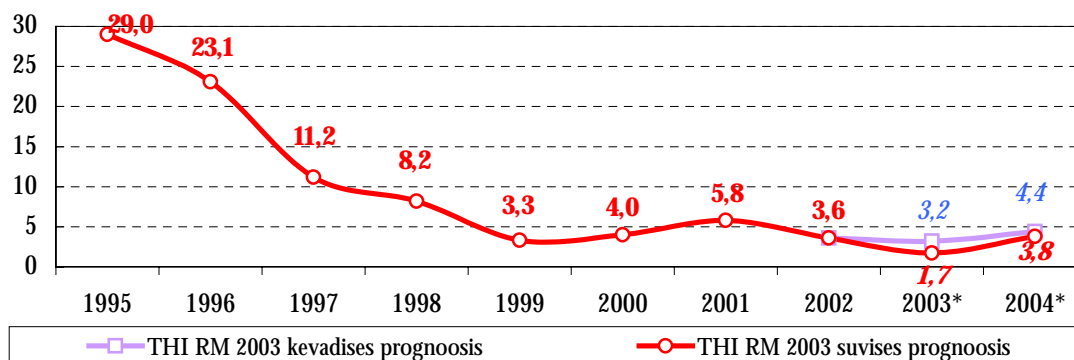


Allikas: Rahandusministeerium, Eesti Statistikaamet.

### Joonis 3

#### Eesti tarbijahinnaindeks

(protsenti)

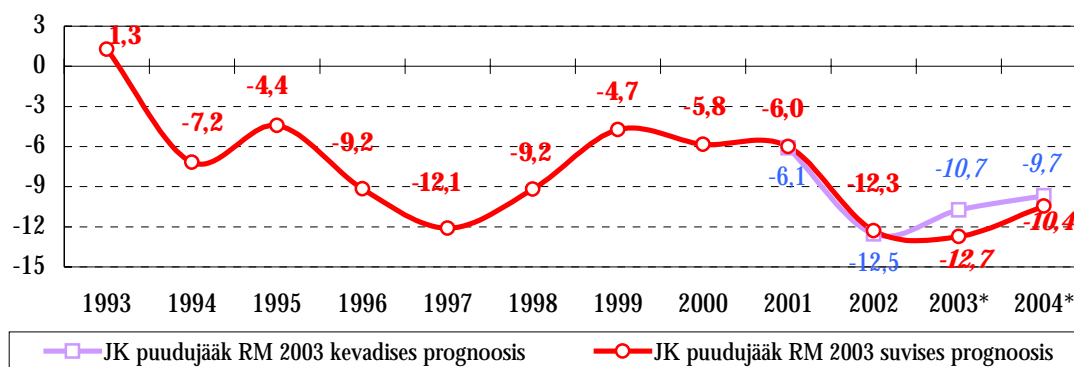


Allikas: Rahandusministeerium, Eesti Statistikaamet.

## Joonis 4

### Eestis jooksevkonto defitsiit

(protsenti SKPst)

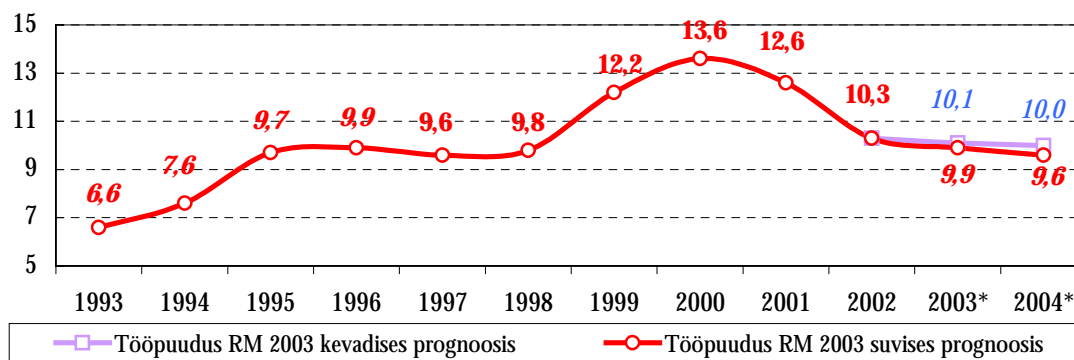


Allikas: Rahandusministeerium, Eesti Pank, Eesti Statistikaamet.

## Joonis 5

### Eesti tööpuudus

(protsenti)



Allikas: Rahandusministeerium, Eesti Statistikaamet.

## 3. Riigieelarve tulude prognoos

Tabel 4

## Riigieelarve tulude prognoos 2003–2007

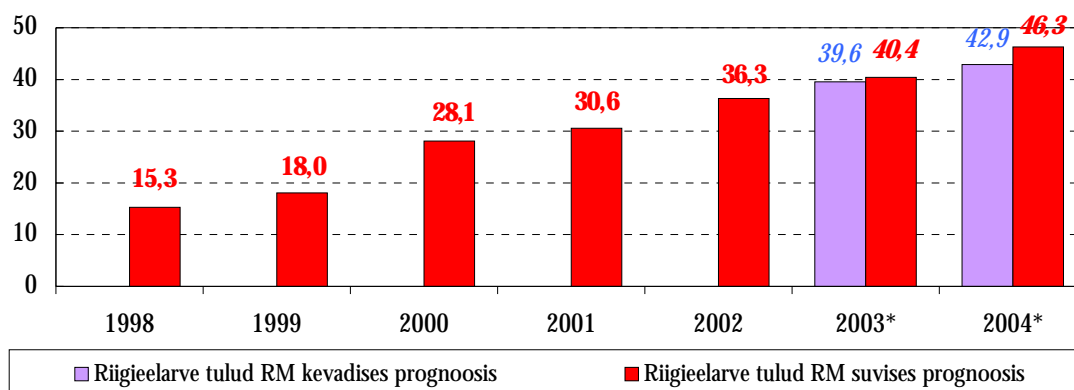
(mln krooni)

	2003 eelarve +LE	2003	2004	2005	2006	2007
<b>Maksud ja sotsiaal-kindlustusmaksed</b>	<b>34 405,5</b>	<b>35 275,5</b>	<b>38 011,5</b>	<b>41 479,5</b>	<b>44 099,5</b>	<b>48 300,5</b>
Füüsilise isiku tulumaks	3 790,0	3 790,0	2 892,0	2 047,0	1 197,0	1 315,0
Juriidilise isiku tulumaks	1 350,0	1 780,0	1 730,0	1 700,0	1 655,0	1 780,0
Sotsiaalmaks	14 040,0	14 100,0	15 405,0	16 880,0	18 530,0	20 290,0
Raskeveokimaks	–	–	60,0	65,0	72,0	80,0
Käibemaks	10 910,0	11 250,0	12 700,0	14 700,0	16 100,0	17 800,0
Aktsiisid	4 095,5	4 130,5	4 890,5	5 670,5	6 085,5	6 525,5
<i>Alkoholiaktsiis</i>	<i>1 330,0</i>	<i>1 300,0</i>	<i>1 510,0</i>	<i>1 665,0</i>	<i>1 750,0</i>	<i>1 840,0</i>
<i>Tubakaaktsiis</i>	<i>840,0</i>	<i>820,0</i>	<i>980,0</i>	<i>1 095,0</i>	<i>1 225,0</i>	<i>1 355,0</i>
<i>Kütuseaktsiis</i>	<i>1 925,0</i>	<i>2 010,0</i>	<i>2 400,0</i>	<i>2 910,0</i>	<i>3 110,0</i>	<i>3 330,0</i>
<i>Pakendiaktsiis</i>	<i>0,5</i>	<i>0,5</i>	<i>0,5</i>	<i>0,5</i>	<i>0,5</i>	<i>0,5</i>
Hasartmängumaks	175,0	175,0	190,0	205,0	220,0	240,0
Tollimaks	45,0	50,0	144,0	212,0	240,0	270,0
<b>Mittemaksud tulud</b>	<b>5 145,2</b>	<b>5 145,2</b>	<b>8 305,7</b>	<b>8 377,2</b>	<b>10 026,9</b>	<b>9 939,6</b>
Kaupade ja teenuste müük	1 392,9	1 392,9	1 384,1	1 515,0	1 605,0	1 695,0
<i>Riigilõiv</i>	<i>780,0</i>	<i>780,0</i>	<i>675,4</i>	<i>730,0</i>	<i>760,0</i>	<i>800,0</i>
<i>Laekumine majandustegevusest</i>	<i>490,2</i>	<i>490,2</i>	<i>561,1</i>	<i>610,0</i>	<i>645,0</i>	<i>680,0</i>
<i>Muu kaupade ja teenuste müük</i>	<i>122,7</i>	<i>122,7</i>	<i>147,7</i>	<i>175,0</i>	<i>200,0</i>	<i>215,0</i>
Materiaalsete ja immateriaalsete varade müük	308,4	308,4	91,8	100,0	115,0	130,0
Tulu varadelt	1 162,4	1 162,4	1 138,5	1 144,9	1 433,3	1 211,0
Toetused	1 881,7	1 881,7	5 324,0	5 197,3	6 423,6	6 423,6
Muud tulud	399,8	399,8	367,2	420,0	450,0	480,0
<b>Tulud kokku</b>	<b>39 550,7</b>	<b>40 420,7</b>	<b>46 317,2</b>	<b>49 856,7</b>	<b>54 126,4</b>	<b>58 240,1</b>

Allikas: Rahandusministeerium.

**Tabel 5****2003–2004. aasta riigieelarve tulude prognoos***(mln krooni)*

	2003			2004		
	eelarve + LE	prognoos juulis 2003	muutus	prognoos märtsis 2003	prognoos juulis 2003	muutus
<b>Maksud ja sotsiaal-kindlustusmaksed</b>	<b>34 405,5</b>	<b>35 275,5</b>	<b>870,0</b>	<b>36 728,5</b>	<b>38 011,5</b>	<b>1 283,0</b>
Füüsilise isiku tulumaks	3 790,0	3 790,0	0,0	2 725,0	2 892,0	167,0
Juriidilise isiku tulumaks	1 350,0	1 780,0	430,0	1 280,0	1 730,0	450,0
Sotsiaalmaks	14 040,0	14 100,0	60,0	15 385,0	15 405,0	20,0
Raskeveokimaks	–	–	–	60,0	60,0	0,0
Käibemaks	10 910,0	11 250,0	340,0	12 135,0	12 700,0	565,0
Aktsiisid	4 095,5	4 130,5	35,0	4 905,5	4 890,5	-15,0
<i>Alkoholiaktsiis</i>	<i>1 330,0</i>	<i>1 300,0</i>	<i>-30,0</i>	<i>1 520,0</i>	<i>1 510,0</i>	<i>-10,0</i>
<i>Tubakaaktsiis</i>	<i>840,0</i>	<i>820,0</i>	<i>-20,0</i>	<i>985,0</i>	<i>980,0</i>	<i>-5,0</i>
<i>Kütuseaktsiis</i>	<i>1 925,0</i>	<i>2 010,0</i>	<i>85,0</i>	<i>2 400,0</i>	<i>2 400,0</i>	<i>0,0</i>
<i>Pakendiaktsiis</i>	<i>0,5</i>	<i>0,5</i>	<i>0,0</i>	<i>0,5</i>	<i>0,5</i>	<i>0,0</i>
Hasartmängumaks	175,0	175,0	0,0	190,0	190,0	0,0
Tollimaks	45,0	50,0	5,0	48,0	144,0	96,0
<b>Mittemaksulised tulud</b>	<b>5 145,2</b>	<b>5 145,2</b>	<b>0,0</b>	<b>6 167,0</b>	<b>8 305,7</b>	<b>2 138,7</b>
Kaupade ja teenuste müük	1 392,9	1 392,9	0,0	1 515,0	1 384,1	-130,9
<i>Riigilõiv</i>	<i>780,0</i>	<i>780,0</i>	<i>0,0</i>	<i>815,0</i>	<i>675,4</i>	<i>-139,6</i>
<i>Laekumine majandustegevusest</i>	<i>490,2</i>	<i>490,2</i>	<i>0,0</i>	<i>555,0</i>	<i>561,1</i>	<i>6,1</i>
<i>Muu kaupade ja teenuste müük</i>	<i>122,7</i>	<i>122,7</i>	<i>0,0</i>	<i>145,0</i>	<i>147,7</i>	<i>2,7</i>
Materiaalsete ja immateriaalsete varade müük	308,4	308,4	0,0	300,0	91,8	-208,2
Tulu varadelt	1 162,4	1 162,4	0,0	1 095,0	1 138,5	43,5
Toetused	1 881,7	1 881,7	0,0	2 832,0	5 324,0	2 492,0
Muud tulud	399,8	399,8	0,0	425,0	367,2	-57,8
<b>Tulud kokku</b>	<b>39 550,7</b>	<b>40 420,7</b>	<b>870,0</b>	<b>42 895,5</b>	<b>46 317,2</b>	<b>3 421,7</b>

*Allikas: Rahandusministeerium.***Joonis 6****Riigieelarve tulud***(mld krooni)**Allikas: Rahandusministeerium.*